

Környezetvédelmi és vízügyi
Minisztérium Zöldpont szolgálat.
Cím: 1011 Budapest, Fő utca 44-50.
Telefon: 457-3437, 457-3438, 457-3440
Zöld szám: 06-80/40-11-11
Telefax: 457-3354
E-mail: info@mail.kvvm.hu

Segítség kérés a Cibakházi-Holt-Tisza megmentésére!

A felszíni víztestekhez kötődő jogi szabályozás hiányosságai, azok ökológiai hatásai, a Cibakházi-Holt-Tisza példáján.

Készítette: Varga Mátyás
Holtág rehabilitációs szakreferens.

Tartalomjegyzék:

<i>A Cibakházi-Holt-Tisza területének meghatározása, leírása</i>	3
<i>Történeti áttekintés</i>	3
<i>Az 1910, és 1913 közötti feljegyzésekből készített tanulmányában, Vásárhelyi István, Sárszög és környéke gerinces faunája címmel, az alábbiakat írja le:</i>	4
<i>Tulajdonviszonyok alakulása</i>	5
<i>Összességében megállapítható</i>	6
<i>Ökológiai összefüggések</i>	6
<i>A nyíltvízi élettér</i> ,.....	6
<i>A partmenti övezet</i> ,	6
<i>A parti övezet</i>	6
<i>A tulajdonviszonyok változásainak, és a jogi szabályozás hiányosságainak hatása, az ökológiai egységben működő természeti területekre a Cibakházi-Holt-Tisza példáján</i>	7
<i>Megoldási javaslat</i>	8
<i>Megjegyzés</i>	10

A Cibakházi-Holt-Tisza területének meghatározása, leírása.

A Cibakházi-Holt-Tisza a megyeszékhelytől,- Szolnoktól-, délre a Tisza folyó bal partján, a megye délnyugati részén fekszik. Az Alföld (1.) nagytájon belül a Közép-Tiszavidék (1.7.) középtájon belül a Tiszazug (1.7.23) elnevezésű kistáj északi részén helyezkedik el.

A HUHN10004 kódszámú Közép Tisza - és a HUHN20015 kódszámú Közép-Tisza különleges madárvédelmi terület, és kiemelt jelentőségű természetmegőrzési terület. A Natura 2000 hálózatba tartozik.

A közvetlenül érintett terület EU kódja: HU_AAA350. Megnevezése: Cibakházi-Holt-Tisza. Típuskódja: 6. A víztest geometriai középpontjának földrajzi (ETRS'89) koordinátái: szélesség [°]:20,18081, hosszúság [°]:46,95939. A holtág felső végpontja a Tisza 294, 7 fKm-nél, az alsó végpontja a 293, 5 fKm-nél van a Tisza bal partján.

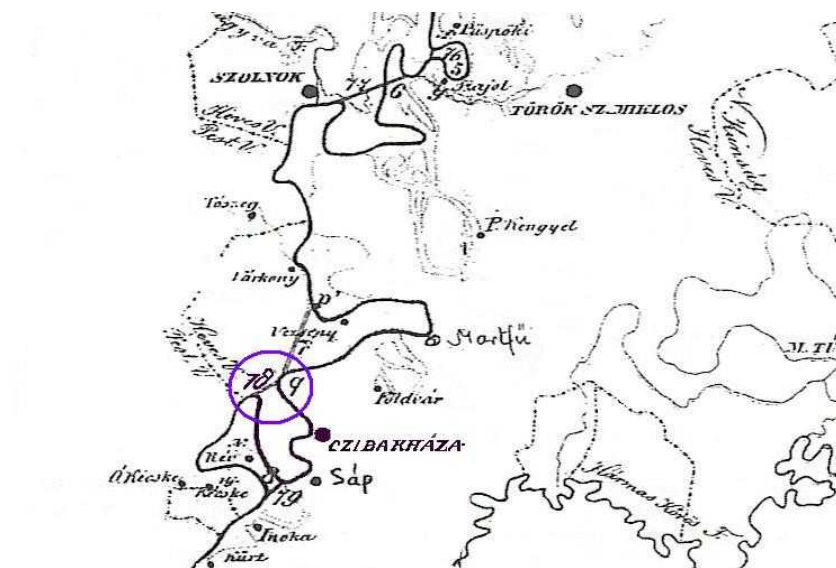
A Holt-Tisza a Tisza folyó bal parti árvédelmi töltés (ÉNY), Cibakháza (K-DK), a 442 sz. közlekedési út (D-DK), nagyrévi bekötőút (NY-DNY), és Nagyrév (NY-DNY) között helyezkedik el.. Hossza 16, 8 km, átlagos szélessége 147 m. Területe (80, 58 mBf-i szinten) 262,19 ha átlagos vízmélysége 2 méter. Vízterfogata (79, 98 mBf-i szinten) 3, 6 millió m³.

A holtág területe Cibakháza (71,21%) és Nagyrév (28,79%) közigazgatási területéhez tartozik.

A több mint 262 ha-os össz felületével, méretét tekintve a legnagyobb, ilyen típusú víztér a Tisza mentén. Végpontjai kapcsolódnak a Tisza hullámtéri ökológiai folyosójához. A holtmeder kialakulása, a középszakasz-jellegű meanderező vízfolyások túlfejlett kanyarulataihoz kötődik. A Tisza 1856-ban megvalósult 78. számú kanyarátvágásával, a folyó bal parti, ármentesített területén keletkezett holtmeder. A Cibakházi- Holt- Tisza, a Tisza és mellékfolyói hullámterén található különböző korú és feltöltődési (szukcessziós) állapotú holtmedrek, az európai viszonylatban is ritka, természetközeli állapotú vizes élőhelyek maradványai közé tartozik. Fontos szerepet tölt be a fokozottan veszélyeztetett vizes élőhelyek megőrzésében és a biodiverzitás minél teljesebb fennmaradásában.

Történeti áttekintés.

Cibakházi- Holt- Tiszáról, a Tisza szabályozása, az 1856-ban történt 78. számú kanyarátvágás után, beszélhetünk.



1. sz ábra. A 78 sz kanyarátvágás.

A beavatkozás Cibakházát elkülönítette a folyó Tiszától. Ennek következtében Cibakháza elvesztette átkelőhelyi szerepét a folyón. Az „egykori” Tisza-kanyarból egy 16,8 km hosszú, 261 hektárnyi területű holtág lett.

(Ma a Tisza legnagyobb holtága.)

Az átkelőhelyi szerep elvesztése sorsfordító szerepet töltött be, a település életében. Fejlődése visszafogottabbá vált, lakosainak száma csökkenő tendenciát vett. A Tisza szabályozása után Cibakháza térsége, Magyarország legkontinentálisabb részévé vált. A folyó szabályozása után megszűntek az Alföldre vonatkozó éghajlati viszonyok. A korábban jellemző hatalmas mocsárterületek eltűntek, ami által a növényzet burjánzásához szükséges páratartalom is eltűnt. Ebből adódóan Cibakháza térsége Magyarország legszárazabb vidékévé vált. Itt a legmelegebb a nyár, leghidegebb a tél. A csapadék évi átlaga alig több 500 mm-nél. Mezőgazdasági vonatkozásban külön gond, hogy a tenyészidőszak csapadéka 300 mm alatt van. Jellemző, hogy az utóbbi 100 évből 51 év volt aszályos, 32 év túl csapadékos, és csak 17 év volt egyértelműen kedvező a mezőgazdaságnak. A levegő évi középhőmérséklete: 10, 6 Celsius fok. Uralkodó szélirány: ÉK-i. Napsütéses órák száma magas: 2 100 tv/év.

Az 1910. és 1913 közötti feljegyzésekből készített tanulmányában, Vásárhelyi István, Sárszög és környéke gerinces faunája címmel, az alábbiakat írja le:

„A Szolnok megyei Sárszög a Cibakházi, nagy, levágott Tisza kanyar által határolt terület, mely az Élő- és Holt-Tisza között majdnem szigetszerűen terül el. Míg a mellékelt térképen feltüntetett A. B. pont közötti átvágás el nem készült, a jászkarajenői határ felőli bejáróval, teljes félsziget volt. Szabályozás előtt, az emelkedettebb részek kivételével,- ahol szántóföldek voltak,- rét és kaszálóból állott. Emberi település csupán egy helyen, a Kastély major helyén lehetett, amit abból következtettek, hogy ezt védte az árvizek ellen gát. A réteket, kaszálókat majdnem minden évben árvíz öntötte el. Így itt az igen gazdag fűtermés mellett, az állattenyésztést nagyban üzték.

Az átvágás megtörténte után az árvizektől mentesítve, A Tisza hordalékából és iszapjából képződött, a löszre telepedett feltalaj, kitűnő termőfölddé vált. Úgy, hogy az egész terület, a rétek és kaszálók helyén mezőgazdasági művelés alá került. A Jó talaj és az okszerű gazdálkodás igen szép eredményeket mutathatott fel, annyival is inkább, mert a körülötte elterülő Holt-Tisza, a termeléshez szükséges párateltséget és altalaj vizet, állandóan biztosította.

A belterjesen kezelt gazdaságnak, nagy állatállományra is szüksége volt ezért a C-vel és D-vel Jelölt, nagyrévi és Jászkarajenői cca. 1000-1000 kat. holdas legelő területeket is hozzá csatolták, így már az igen belterjes állattenyésztésnek sem volt akadálya.

A nagy kiterjedésű Holt-Tiszát, az 1900-as évek közepéig, csupán nád és gyékénytermeléssel hasznosították. Ekkor azonban a meder tulajdonosok Halászati Társulatba tömörültek és bérbeadással halászati hasznosítását is, megkezdték. A halászati Jog bérlője tógazdaságszerű kezelésre rendezkedett be. Az A. ágba beszerelt zsilippel, a víz ki- és bevitelét megoldotta. Ugyancsak ebben az ágban ponty részére több kis ivó tavat, a Kastély major területén pedig, artézikut vízával táplált két süllő keltető tavacsát létesített. így az okszerű hasznosítással, évente több vagon értékes süllőt és pontyot szállított a fővárosba.

Ezen a területen szolgáltam, mint gazdasági alkalmazott, 1910-1913. között. Mivel télen-nyáron, állandóan, a szabadban kellett tartózkodnom, bőségesen adódott alkalom az itt élő állatok és azok életmódjának megfigyelésre és följegyzések készítésére. / Sajnos, már botanikai megfigyelésekre időm nem jutott. Így a növénytakaróra vonatkozó észleléseim bizony elég hiányosak./ Mivel ezt csak saját szórakozásomra végeztem, elismerem, hogy hiányosabb, mintha a három évet tisztán kutatásra fordítottam volna. / De kit érdekelt ekkor ez?/ Legtökéletesebb a halakról készült megfigyelés, amit egyrészt az egyszerű halászok megértésének, másrészt pedig az évről-évre megisméltendő, tavaszi árvíz után, az árterek kubikgödreiben visszamaradt kisebb-nagyobb halak tömegének köszönhetek. Megjegyzem, ezek a kubikgödrek egyszersmint haltemetőik is voltak, mivel a kint rekedt halak megmentéséről senki sem gondoskodott, sőt azt minden évben sertésekkel falatták fel.

Hogy ezek a csekély megfigyelések nyom nélkül el ne vesszenek, mert talán még így is szolgáltathatnak adatokat a most megkezdett Tisza kutatáshoz, azért leközlöm őket.”

Tulajdonviszonyok alakulása:

A holtág kialakulását követően a tulajdonviszonyok alakulásáról az 1946-os rendszerváltásig nincs információ.

A tulajdonlasi viszonyok vizsgálata során megállapítható azonban, hogy 1996-ig többnyire állami tulajdonban volt a fent leírt terület. Ezen időszakban, kezelője, a Közép-Tiszai Vízügyi Igazgatóság. Jelenleg, az alábbi táblázat szerinti tulajdoni megoszlásokat állapíthatjuk meg.

Sorszám		Vízállás, Holt-Tisza m ²	Nádas m ²	Erdő m ²	Gyep m ²	Tulajdoni arány m ² /összter %
1.	Magántulajdon	-	268 725	-	-	268725.m ² 10,25%
2.	Naqyközségi Önkormányzat Cibakháza	927 614	691 212	91191	45962	1 755 979m ² 66,97%
3.	Községi Önkormányzat Naqyrév	-	1331	-	-	1331m ² 0,05%
4.	M.Á., KÖTI-KÖVIZIG (Szolnok)	2634	-	-	-	2634m ² 0,1%
5.	Tiszazuqi Mg. Tsz.*	481925	-	-	-	481925m ² 18,38%
6.	Vörös Csillag Mg.Tsz.**	3817	-	-	-	3817m ² 0,15%
7.	M.Á., HNPI (Debrecen)	-	107468	-	-	107468m ² 4,09%
I. változat összesen: művelési ágak aránya %		1415990m ² 54%	1 068 736m ² 40,76%	91191m ² 3,48%	45962m ² 1,76%	2621879m ² 100%
II. változat összesen művelési ágak aránya%		1415990m ² 56,99%	1068736m ² 43,01%	-	-	2484726m ² 100%

* 1992 júniusa óta felszámolás alatt áll!

**átalakulás után jogutódja a Cibakházi Mg tsz volt, amely 1992. november 20-án megszűnt.

2. számú ábra (területmegoszlás) Forrás: KÖTIKÖVIZIG 2008.

A tulajdonviszonyok jelen állapotának kialakulásához, a földhivatal által történő művelési ág változások bejegyzéseit követően kerülhetett sor. Döbbenetes, hogy a holtág meder területén, több helyen vízállás szerepel a földhivatali nyilvántartásban. A művelési ág megváltoztatásával, a megváltoztatás idején hatályos, holtágakra, felszíni víztestekre vonatkozó törvényi szabályozás, hatályát veszítette. Ennek következtében kerülhetett magántulajdonba a terület egy része, ami a terület korrekt kezelésének ellehetetlenítését

eredményezte. A következő táblázatban, a különböző művelési ágak szerinti megoszlás összesített kimutatása látható.

A meder nyíltvízi élettére, két részből, vízállás, és holtág bejegyzésekből összevontan került feltüntetésre.

Területek	Vízjogi üzemeltetés engedély	Földhivatali nyilvántartás I. (vízállás, nád, erdő, gyep)	Földhivatali nyilvántartás II. (vízállás, nád)	Keresztszelvény felvétel (1994.)	Ortofotó (2005.)
Bruttó terület	176,7 ha (csak Cibakházi Önk.)	262,2 ha	248,5 ha	243 ha nádassal 230 cm-es vízállásnál	-
Nettó terület	102 ha (csak Cibakiházi Önk.)	141,6 ha (vízállás)	141,6 ha (vízállás)	-	145,1 ha

3. számú ábra (terület megoszlás) Forrás: KÖTIKÖVIZIG.

A fenti táblázatokból kitűnik, hogy a terület egy része, 1992 óta felszámolás alatt álló tulajdonban, (felszámoló is megszűnt) ennek értelmében a Magyar Állam tulajdonában van, azonban ez a tény, földhivatali bejegyzésben nem szerepel. Ezen túlmenően a 6. pontban leírt jogutódlással megszűnt tulajdon jogutódja is, 1992. november 20-án megszűnt.

Összességében megállapítható, hogy közel egy évszázad során történt, ökológiai összefüggéseket, a természet rendjét hiányosan, és vagy hibásan kezelő jogi szabályozás, a tulajdonviszonyok jelen példában is szereplő alakulása életellenes, meggátolja a fenntartható fejlődést. Akadályozza az EU vízkeretirányelvben meghatározott feladatok végrehajtását, a 2015-ig történő jó vízminőség elérését. Az ember, és a természet harmonikus viszonyának megbomlását segíti, a biodiverzitás elszegényedéséhez vezet. Kaotikus állapotot teremt, viszálykodást szít. A természeti értékek rehabilitációjának végrehajtására előirányzott források elosztásánál, a mindenkori társadalom haszonélvezői számára korrupciós teret biztosít. A középtávú távon is, a terület pusztulásához vezet.

Ökológiai összefüggések:

A felszíni víztestek ökológiai szempontból nyíltvízi élettérre, (övezetre,) partmenti övezetre, és parti övezetre tagolódnak. A felsorolt övezetek egymásra épülten működnek, és egymásra kölcsönhatást gyakorolnak, a természet törvényei szerint.

A nyíltvízi élettér, területére jellemzően meghatározza az adott terület vízi életmódhoz kötött flóráját, és faunáját. A biodiverzitáson túl, a meder víztározó kapacitását, és hasznosíthatóságát, a mederben tárolt víz minőségét.

A part menti övezet, a felszíni víztestek ökológiai egységéhez tartozik, amelynek növényzete jellemzően a nád, gyékény, sás, a vízi életmódhoz kötött élőlények, halak, kétéltűek, víziszárnyasok, stb. szaporodásához, és életfeltételeihez nélkülözhetetlen terület.

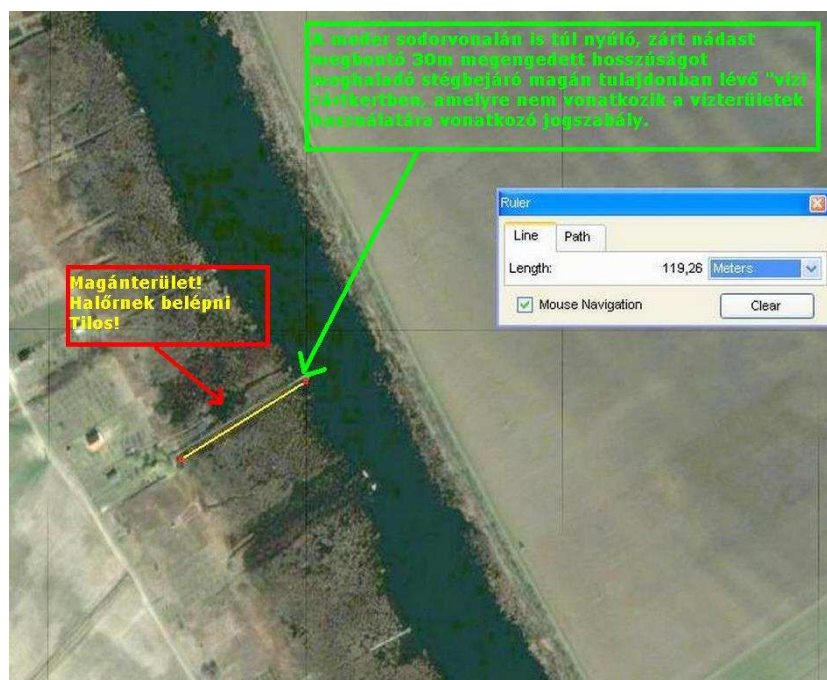
A parti övezet. A parti övezet jellemző növényzete, többnyire a fás szárú növényzet, illetve a gyep. A parti övezet sávszélessége, minimálisan 30-150 méter, a víztest

nagyságának, elhelyezkedésének, természeti adottságainak, szükségletének függvényében. Ökológiai szerepe egyrészt, mint a vadon élő állatok élettere, más részről, a növényzet gyökérszónájának a mederbe talajfelszín alatt szivárgó csapadék, és belvíz biológiai tisztítása, harmadrészt, a mederben anaerob körülmények között végbemenő biológiai bomlási folyamatok során keletkező, a vízfelszín alól mocsárgázként távozó gázok, pl. széndioxid megkötése. A globális felmelegedésre ható károsanyag kibocsátás csökkentése, továbbá a feltöltődést gyorsító szélerózió meggátolása. Mindemellett jelentősen hozzájárulhat, a megújuló energiatermeléshez.

A tulajdonviszonyok változásainak, és a jogi szabályozás hiányosságainak hatása, az ökológiai egységben működő természeti területekre a Cibakházi-Holt-Tisza példáján.

A partmenti övezet, az általam ismert több vízterületen is, jórészt nádas művelési ágba lett sorolva, és a Cibakházi-Holt-Tisza, példáján, a fenti táblázatban is látható 268 725 m² zártkertként, (vízi zártkertként?) került értékesítésre, azaz magántulajdonba. Ezzel az intézkedéssel, a magántulajdon védelmét szolgáló törvényi szabályozás vált hatályossá, ami a terület rehabilitációjának ellehetetlenítését eredményezi. Egyidejűleg a magánterületeket tekintve hatályát veszítették a holtágak parti sávjára vonatkozó, és a víziállások létesítésére vonatkozó kormányrendeletek, továbbá vitathatóvá vált, a halászati jog gyakorlása. (A „vízi” zártkertemben nem vagyok köteles horgász, ill. halász engedélyt váltani. A „vízi” zártkertemben nem vagyok köteles a vízi állásokra vonatkozó törvényeket betartani, a növényzetet úgy gondozom, ahogyan akarom. Területrendezés ürügyén, saját, „vízi” zártkertemben feltölthetem a medret, fövenyt alakíthatok ki, mert nekem úgy tetszik, stb.).

Akár egyetlen tulajdonos elegendő ahhoz, hogy pl. a szakszerűtlen vízgyűjtő terület használat, a korábbi szennyvízbetáplálások, és a jelenlegi, belvíz bevezetések következtében felgyorsult szukcessziós folyamat okán kialakult állapoton változtatni lehessen. -A partmenti övezet szükségszerű sáv szélességét meghaladó nádas területeknek, ökológiai szükséglet szerinti szabályozása, a vízi élettér, a meder rehabilitációja megvalósulhasson.- A szükségszerű rehabilitáció magas költségeit szinte csak pályázati forrásból lehet fedezni, (ha van egyáltalán kiírt és nem előre leosztott pályázat) és minden pályázat alapfeltétele, [a területi rendezettség](#), és a tulajdonosi hozzájárulás.



4. számú ábra (műholdfelvétel az érintett területről)

Ha például a rehabilitációs tervekben a vízszint (ökológiai vízszint minimum) megemelésével lehetséges a szukcessziós folyamat okozta nyíltvízi életteret érintő ökológiai katasztrófa elkerülése, egyetlen tulajdonos hozzájárulásának hiánya beláthatatlan következményekhez, a teljes terület pusztulásához vezethet.

A mai gyakorlat szerint a parti övezet, jellemzően zártkert, és szántó, ritkán, erdőművelési ágakba, van besorolva, legnagyobb részben magántulajdonban van. Több területen is megfigyelhető, hogy az adott terület, földhivatali bejegyzés értelmében szántó művelési ágba van besorolva, a jelenlegi tulajdonosa, pedig üdülő területként vásárolta. Az építészeti hatóság az adott területre, a helyi szabályozásra, az üdülő területekre vonatkozó előírásokra hivatkozva ad ki építési engedélyt. A földhivatalnál, azonban a szántó művelési ágra vonatkozó előírásokat követelik. A szántó területek tulajdonosai, törvényesen megtehetik, hogy akár a partél széléig (esetenként a mederbe nyúlóan) hasznosítsák a területeiket. Megtagadhatják a 21/2006-os kormányrendeletben foglalt parti sávokra vonatkozó kormányrendelet betartását, megakadályozva a szakfeladatok ellátását, pl. a halászati joggal rendelkezőnek nem engedi meg, hogy a területére lépjen, mondván, hogy tanuljon meg a vízen járni. A terület átminősítéséhez is tulajdonosi joga van, és azt pl zártkertekké (hobby-ill. horgász telkekké) feloszthatja.

Hatást gyakorolhat a területileg illetékes önkormányzatra, ezáltal a terület beépíthetőségének befolyásolásával, a természeti, és épített környezet elfogadható arányainak megbontását eredményezheti. Megtagadhatja az erdősítést. A legtöbb esetben ellenőrizhetetlen műtrágya, és növényvédő szer felhasználással közvetlenül veszélyeztetheti a felszíni vízterület ökológiai állapotát, megtagadhatja a mederkotrás szerves részét képező zagyter kialakításának lehetőségét. Jellemző továbbiakban, a parti övezetben kialakított zártkertek építményei, többségében nem rendelkeznek építési engedéllyel. Amelyek rendelkeznek, építési engedéllyel, azok pedig legnagyobb részben szerszámtárolónak vannak feltüntetve. Gyakran lehet találkozni bármely felszíni vízterület mentén, 4-5 szobás, pincegarázsos, úszómedencével rendelkező „szerszámos bódéval”(nem Cibakházán). A „szerszámos bódék” szennyvízkezelését illetően is vannak aggályaim. Megfigyelhetők olyan természeti jelenségek, (fokozott eutrofizáció, szukcesszió) amelyek bizonyos magánterületek vonalában minden emberi állítás ellenére a természet, és törvényellenes használatot igazolják. A vízilétesítmények (stégek) jelentős része nem rendelkezik engedéllyel. Ebből adódóan, a vízi létesítményekre vonatkozó építési és egyéb előírásoknak sem felel meg. Sok esetben megfigyelhető, a zárt nádasok megbontásával kialakított akár 100 métert is meghaladó (zárható) stégbejáró. Mindez a költséges területbejárást nélkülözve nyomon követhető, koordinátáinak meghatározása megtörténhet akár a Google műholdfelvételein is. A hatóságok rendelkezésére álló ortofotó, és a földhivatali térképrajzokat montírozó programmal rövid úton ellenőrizhető, és átláthatóvá válnak az általam leírtak, az ország valamennyi felszíni víztestének vonatkozásában.

Megoldási javaslat

- Az ortofotó, és a földhivatali tulajdoni bejegyzések helyrajzi számok szerinti térkép montírozó program segítségével pontosan meghatározható az ökológiai egységként kezelendő terület, annak jelenlegi tulajdonosi megoszlása.
- Pontosán definiálni kell, hogy a felszíni víztestek területe, ökológiai egységként, (nyíltvízi életér, partmenti, és parti övezet) élőhelytípusok szerint kerüljenek meghatározásra. A terület meghatározás leírásában mely szempontoknak kell szerepelni.

- A meder területében (partéltől partélig, -laptopart esetén, a lehető legmagasabb, és nem a közepes vízállás figyelembevételével-) a magántulajdon, illetve a birtoklás megszüntetése, az eredeti állapot visszaállítása jelenthet megoldást. (nyíltvízi élettér,+ partmenti övezet).
- Az ökológiai egységet képező területet, ökológiai egység védelme alá helyezni. (nyíltvízi élettér,+ partmenti övezet,+ parti övezet, együttesen).
- Az ökológiai egység védelme alá vont területek kizárólagos tulajdonosa a Magyar nemzet
- A védett területek jelenlegi tulajdonosai, akiknek a tulajdon megszerzése, és használata bizonyíthatóan jogszerű, (nem korrupció, spekuláció, eredménye, és a terület jelenlegi használata nem káros a védett terület tekintetében) továbbá a tulajdonos önként vállalja a tulajdonszerzés körülményeinek, jogszerűségének kivizsgálását, és az korrektnek bizonyul, a további birtoklás lehetőségét megkaphatja amennyiben elfogadja az adott ökológiai egység védelme alá vont területre meghatározott területhasználat, feltételeit.
- Az ökológiai egység védelme alá vont területek terhelési, és elidegenítési tilalma.
- A tulajdonlás, és a birtoklás jogi meghatározása.
- A parti övezetben lévő területek birtokosait törvényi eszközzel kötelezni, a parti övezet adott területre meghatározható növényzet (pl. erdő, gyepek) telepítésére. {A szakszerű végrehajtás érdekében javaslatom szerint a területek, pontos kijelölését, és a telepíthető növény kultúra meghatározását a természetvédelmi, és környezetvédelmi szakemberek javaslata alapján előterjeszteni.}
- Erdőbirtokosok közösségének kialakításához, a védett területet érintő földhivatali vissza, illetve átminősítések költségmentességéhez állami finanszírozást biztosítani.
- Pályázati lehetőséget, és állami támogatást biztosítani a feladat végrehajtásához.
- A védett területen, a terület nagyságának megfelelő létszámú szakember foglalkoztatásának előírása. (halász, erdész halór, mezőőr,).
- A természetes vízterületekbe betorkolló belvízelvezető, és egyéb, csatornák torkolati pontjai elé, az adott csatorna legnagyobb vízáteresztő képességéhez meghatározott nagyságú biológiai tisztítórendszerek (pl. nádgyökérteres tisztítórendszer) kiépítésének törvényi kötelezése.
- Javaslatom szerint az 5 hektárnál nagyobb területű természetes állóvíz, (holtág, tó, morotva, stb.) Azon Nemzeti park, vagy önkormányzat kezelésébe kerüljön védett területként, amelynek a területén fekszik. Több közigazgatási területet érintő víztest esetén, amely Nemzeti park, vagy önkormányzat közigazgatási területén legnagyobb hányada található.
- A védett területek parti övezetében a beépíthetőség szakmai szempontok szerinti meghatározása. természetvédelmi, és környezetvédelmi szakemberek bevonásával, a partvonal hosszának függvényében.
- A szakhatósági szempontok szerint meghatározott területen, (területnagyságon) túli építési tilalom elrendelése.

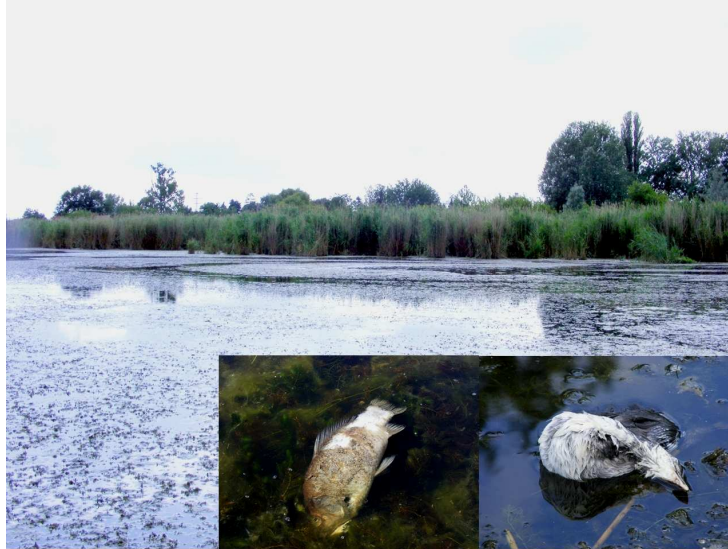
- A beépíthető területeken, a magán, és közcélú beépíthetőség arányainak meghatározása.
- A jelenlegi állapotok jogszerűségének felülvizsgálata, a jogellenes állapotok tulajdonjogvesztéssel, járó büntetéssel sújtása.

Megjegyzés.

A fentebb leírtakat a felszíni vizek megmentéséért folytatott több éves tevékenységem, és több évtizedes megfigyeléseim alapján tartom indokoltnak. Úgy gondolom, hogy mindazon (magán, és jogi személyiséggel rendelkező) tulajdonosok, akik jogszerű, és nem élet, illetve természetellenes használói e területeknek, támogató magatartást kell, hogy tanúsítsanak, hiszen a terület előre jelezhető pusztulásával az ő általuk használt ingatlanok is elértéktelenednek.

A jogszerűtlen, és élet, ill. természetellenes használók részéről már kaptam fenyegetéseket, azonban a spekulánsok, és az önzésből természetpusztító tevékenységet folytatók valós (esetenként még általuk be nem látott) érdekeit is szolgálja tevékenységem, –javaslatom-.

A példában szereplő holtág jelentős részét az ökológiai katasztrófa fenyegeti.



5. számú ábra (2009 évi fotók)



6. számú ábra (a felvétel ugyan ott készült, mint az 5, számú ábra képei, 2 évvel korábban)

Az érintett szakterületek szaktekintélyei a terület nagysága miatt kevés esélyt látnak a nevezett terület megmentésére, pedig ez a terület, Nemzeti örökségünk részeként, a Tisza legnagyobb holtága. Nevezett holtág rehabilitációjáért folytatott munkám során kerültek feltárássra az általam leírtak, amelyek tényszerűsége az ország legtöbb felszíni vízterületére jellemző.

A fenti javaslatban leírt intézkedésekkel élhető természeti környezet visszaállítására nyílik lehetőség. Megőrizhetővé, válnak az ökológiai egység, védelmével a felszíni víztestek természeti értékei. A javaslat feltételt teremt a terület szakszerű kezelésének, és hasznosításának, és a szakmai szempontok szerinti felelősségvállalásnak. Az ökológiai egység védelmével védett területen -magán, és jogi személyiséggel rendelkező tulajdonos,- kötelezhető a terület szakmai szempontjainak megfelelő, a természet rendjéhez alkalmazkodó használatára, a vonatkozó törvények, és rendeletek betartására, betartatására.

Gyakorlati példa, a vadászterületek nagyságának megfelelő létszámú hivatásos vadász, kötelező foglalkoztatása. A halász szakember foglalkoztatását illetően meg kívánom jegyezni, hogy a korábbi halászati szakmai gyakorlaton is változtatni kell! Ezidáig jellemzően főként a természetes vízi halászok megélhetését, a zsákmányolt hal mennyisége határozta meg, ezáltal a biodiverzitást megőrző –a halállomány adott vízterületre jellemző faji összetételére és az ívó helyek gondozására, megőrzésére irányuló- szakfeladatok ellátása háttérbe szorult. (Bocsánat ezért a megjegyzésért, de jellemzően tapasztalom, hogy idáig már senki nem szokta elolvasni az anyagot. Ha mégis, akkor külön megköszönöm.) A kötelező foglalkoztatottság és a halász szakma megfelelő rangra emelése a természetes vízterületek halállományának kirablását megszünteti, egyben segíti az ökológiai egyensúly fenntartását.

A fent leírtak alapján kérem segítségüket, a nevezett nemzeti örökségünk részét képező holtág megmentése érdekében. Meglátásom szerint mindannyiúnk közös felelőssége természeti értékeink megóvása, illetve a múlt hibáinak felismerése, hibás cselekedeteinek kijavítása. Sajnos azonban a mai racionálisnak mondott gondolkodással, az elvégezendő feladatok anyagi haszonhúzással történő megoldási szándékával pont azokat az értékeinket veszíthetjük el, amelyek megóvása a mi felelősségünk. Tekintettel arra, hogy a terület problémáival naponta találkozom, és a gyakorlatban cselekedetekkel igyekszem javítani a kialakult helyzetet, a leírtakon túl felmerülő kérdésekben is szívesen állok rendelkezésükre a megoldás érdekében.

„A holtágak megőrzésének és fenntartásának általános szabályai és elvei ugyanakkor jelenleg csak különböző jogszabályok alapján értelmezhetők. Az elmúlt évtizedben a holtágak egységes kezelésére Országgyűlési határozatok születtek, amelyek megpróbálták horizontálisan áttekinteni a holtágakkal kapcsolatos feladatokat. Az egységes holtág kezelési szabályok megvalósítására elkészült ugyan „A holtág-rehabilitáció általános és átfogó irányelvei” címmel, ám az továbbra is csak szakmai tanulmányként szolgál, jogszabályi formában nem jelent meg”.

(forrás: ÖKO KÖRNYEZETI, GAZDASÁGI, TECHNOLÓGIAI, KERESKEDELMI SZOLGÁLTATÓ ÉS FEJLESZTÉSI RT.)

Cibakháza 2009. július 5.

Varga Mátyás
Holtág rehabilitációs szakreferens