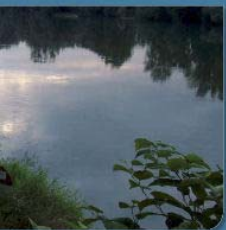
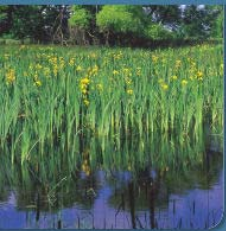



Gazdaság szabályozási eszközök alkalmazása a VKI céljainak érdekében a mezőgazdaság területén

Dr. Rákosi Judit ÖKO Zrt.
Ungvári Gábor REKK



A víz közzgazdasági költségeinek fő összetevői a VKI értelmezésében



Készlet költségek: a készletek szűkössége esetén a jelenlegi használatnál jövedelmezőbb vízfelhasználás megghiúsulásából fakadó veszteség.

VKJ ?? - Az elosztási módszereink nincsenek felkészülve a szűkösség kezelésére

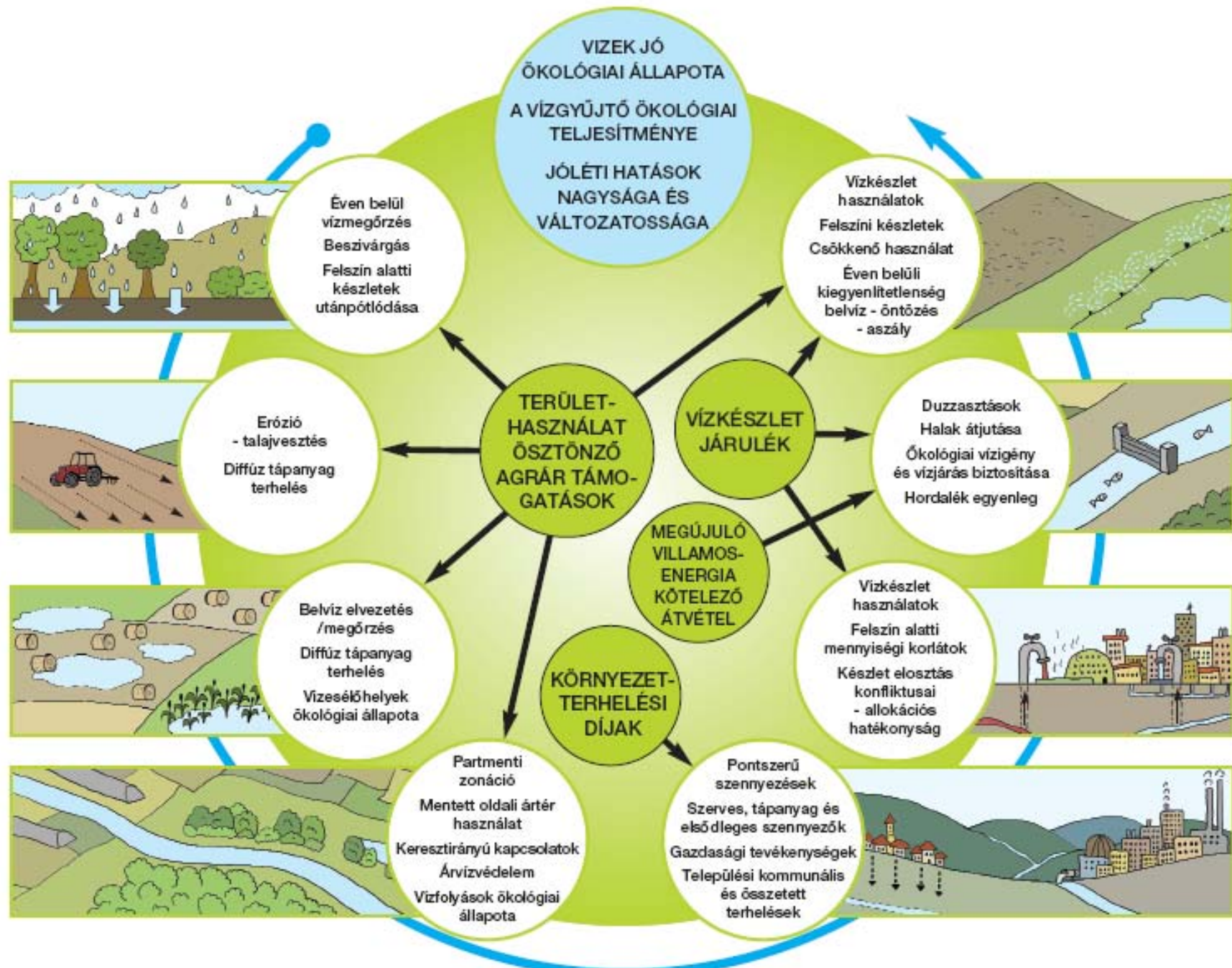
Környezeti költségek: a vízhasználat (vagy a víz terhelése) miatt a víz jó ökológia állapotában bekövetkező romlás költsége

Környezetterhelési díjak alkalmazása, víz- talaj terhelési díj, szennyvíz bírság

Pénzügyi költségek: a vízhasználatához szükséges infrastruktúra költsége - működés, fenntartás, pótlás, megújítás

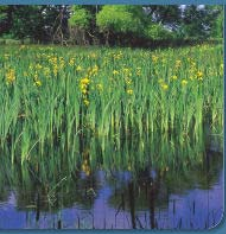
A működés, fenntartás, pótlás, megújítás érvényesítése az árakban

Gazdaságyszabályozási eszközök és a VKI célterületei



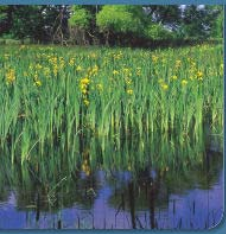
A Vízkészlet járulék módosítására vonatkozó javaslat

- A járulék a vízgazdálkodás felügyeletéhez és szabályozásához szükséges forrásokat biztosítsa - ne a költségvetés általános bevétele legyen
- A járulék mértékek tükrözzék a szűkösség mértékét és a vízhasználatok felügyeleti igényét
- Az igénybevételi korlátokat meghaladó használat esetén új elem: hozzáadott érték alapú elosztási szabályok alkalmazása
- A jelenlegi rendszert kiegészítő elem (a készlet költség) megfizetéséből származhat tényleges bevételt jelentő közösségi forrás.



A Vízkészlet járulék kiszámításának változása

- Készlet szempontok szerint differenciáljon (jelenleg nem csak ezt teszi)
 - A felszíni vizek igénybevétele esetén szezonálisan differenciált mértékek
 - A használat és elhasználás közötti differencia figyelembe vétele
- Az ágazat szemléletű kulcsok megszüntetése
 - helyette: csak közcélú és gazdasági célú vízkivételek megkülönböztetése
 - A nullás kulcsok megszüntetése



A vízhasználatok nyomon követésének problémái

- Növekvő illegális használatok
- Probléma az adatszolgáltatás teljeskörűségével

Az ágazatok szerinti be nem vallási arány, a lekötött mennyiség %-ában

	2003	2004	2005	2006	2007
Mező-erdőgazdaság	9%	23%	20%	30%	14%
Halászat	7%	9%	9%	15%	30%

Az összes ágazat be nem vallási arány, a lekötött mennyiség %-ában

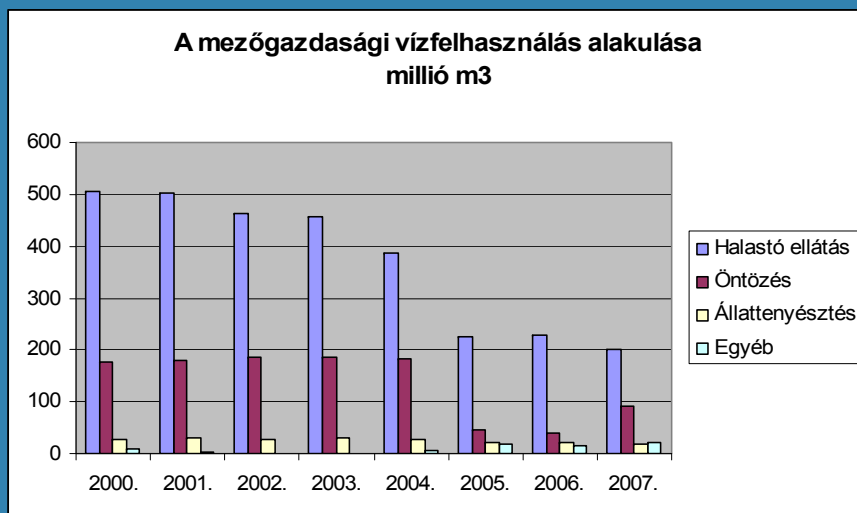
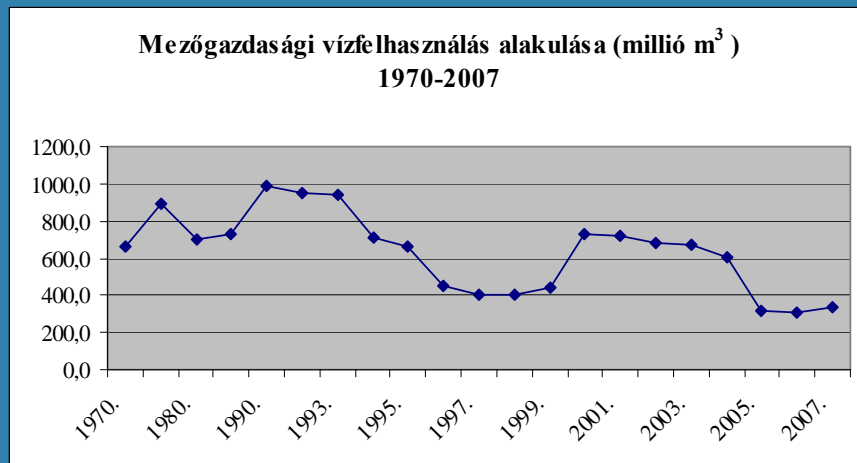
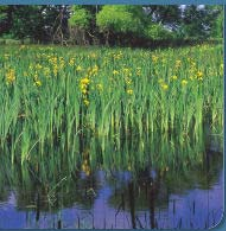
víz típus	2003	2004	2005	2006	2007
Felszíni	7%	12%	3%	4%	4%
Hévíz	33%	29%	14%	11%	13%
Karszt	2%	1%	2%	1%	2%
Parti szűrésű	0%	0%	0%	6%	7%
Réteg	3%	4%	4%	9%	6%
Talaj	8%	9%	11%	12%	14%
A teljes sokaság	5%	7%	3%	5%	4%

Pénzügyi költségmegtérülés

- Pénzügyi költség: gazdaságilag fenntartható szolgáltatás biztosítása
- A többcélú rendszerek esetében (pl. mezőgazdasági öntözésre és belvízelvezetésre is használt csatornák), a költségmegtérülés érvényesítése ott és olyan mértékben lehetséges, ahol mérhető mezőgazdasági vízszolgáltatás kapcsolódik a rendszerhez (ennek mértéke pl. a csatorna használata öntözési célra).
- Két fő szereplő: KÖVIZIG, társulatok
- Szabad ár, KÖVIZIG-eknél nagy, sokszor indokolatlan különbségek, nincs megfelelő elszámolási rendszer, a valós költségekről,
- Szakértői becslés:működési költségek 65-80%-át fedezik a díjak. Fejlesztés-rekonstrukció elvileg állami forrásból.
- Társulatoknál a működési költségeket fedező díjak, de sokszor a megfelelő színvonalú szolgáltatást, fenntartást, pótlást, fejlesztést nem fedezik (van fejlesztési támogatás)

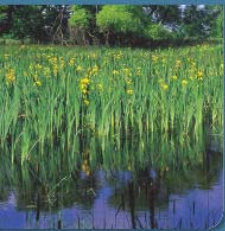
Mezőgazdasági vízhasználat

- A mezőgazdasági vízhasználat hosszú távú alakulása és az utóbbi évek felhasználásának változásai



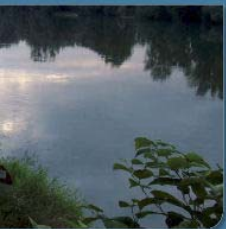
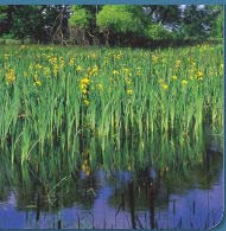
Feszültségek a jelenlegi helyzetben

- Csökkenő felhasználás miközben növekvő szűkös időszakok a csapadék mennyiségének és éven belüli eloszlásának változásából fakadóan
- A csökkenő felhasználás növeli az infrastruktúra fenntartásának fajlagos költségét. – Egyre több használó számára válik túl magasá a vízhasználat költsége
- A vízhasználat és a vízrendszer működésének pozitív közvetett társadalmi hatásai is elmaradnak.
- Közösségi és termelői szempontból is rossz helyzet.
- A jelenlegi szerkezetben az öntözés nagyságrendileg nem lesz alkalmas a teljes agrárterületen jelentkező tenyészidőszaki vízhiány kezelésére. Csak a legproduktívabb termények lokális vízigényének kielégítésére lesz alkalmas.
- A vízkészlet gazdálkodásnak a többi terület vízigényének kielégítésére is választ kell adnia. Tájszerkezetben megőrzés



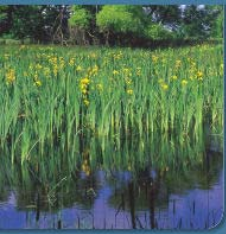
Ahol jelenleg nincs költség alapú visszacsatolás II.

- A területi vízgazdálkodási rendszer összetett közösségi és magán funkciókat betöltő rendszer:
 - Vízkár elhárítás (belvíz védelem kül- és belterületen) – víz használat
 - Öntözés – víz szolgáltatás
 - Ökológiai vízpótlás – víz használat
 - Egyéb felszíni vízigények – víz szolgáltatás
- A területhasználók felé nem jelenik meg a jelenlegi művelési ág arányok melletti fenntartás költsége – nincsenek ösztönözve a kevésbé érzékeny művelési ágak és művelési módok alkalmazására
- A területi vízgazdálkodási rendszer fenntartói, igények hiányában nem tudnak alkalmazkodni.
- A hatások kialakulásának forrásoldali csökkentése érdekében a művelési ágak arányain szükséges módosítani a folytonos fedettséget, a beszivárgást és a vízmegőrzést biztosító használatok kiterjesztésével



Javaslatok a pénzügyi költségmegtérülésre.

- A teljes költségmegtérülést hosszabb távú cél
- Meg kell teremteni a megfelelő nyilvántartási, önköltségszámítási, árszabályozási feltételeket
- A vízi társulatok és az állami tulajdonos kapcsolatát jogilag szabályozottan, kiszámítható finanszírozási háttérrel biztosítva rendezni kell.
- A monopolhelyzetből adódó ellenőrizhetetlen árképzések elkerülése érdekében szükséges a területi vízgazdálkodás rendszerének, valamint a létesítmények funkció és kezelői oldalról történő felülvizsgálata.



Vízvédelmi zónák kialakítása

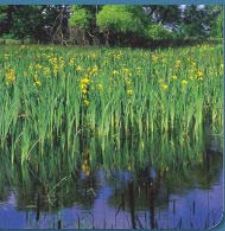
- A VKI célok elérése szempontjából a folytonos növényborítást biztosító területhasználatok arányának alakulása a döntő.
- A folyamat célterületei domb és hegyvidéken az erózió veszélyes területek, míg a síkvidéken a belvíz veszélyes szántó területek, ahol a folytonos növény borítás biztosításával összekapcsolódik a belvíz elvezetési igény megszüntetése.

ezer hektár	szűken értelmezett	tágan értelmezett
erózió veszélyes területek nagysága	135	440
belvíz veszélyes területek	345	1 090
összesen	480	1 530
arány a teljes szántó területből	0,11	0,34

- Ütemezés? Forrás hozzá rendelés?

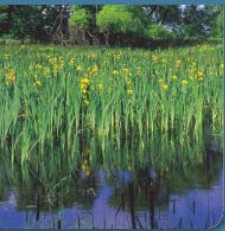
A művelési ág váltás vízgyűjtő szintű szempontjainak kezelése

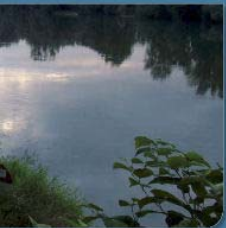
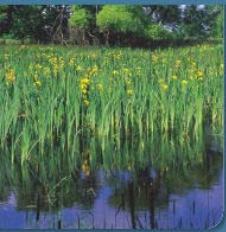
- A Keretirányelv megalapozó munkái tették egyértelművé, hogy a vizek terhelhetősége korlátot szab a szántó művelési ág által egy vízgyűjtőn elfoglalható terület arányának. És ez a korlát minden tájtípusunk esetében alacsonyabb, mint a szántó művelési ág jelenlegi aránya - még ha ezeken a területeken be is tartják a jó mezőgazdasági gyakorlat előírásait.
- E kiinduló helyzetből következik, hogy a szántó gazdálkodás egy lehetőség, amely lehetőség azáltal áll elő, hogy a vízgyűjtő más területhasználói nem ezt a (rövid távon legjövedelmezőbb) gazdálkodási formát valósítják meg.
- Kérdés, hogy hogyan dönthető el, mely területeken érdemes szántóföldi gazdálkodást folytatni, mely területeken tartózkodni attól és mi a kompenzációnak az optimális mértéke és formája, amellyel ez utóbbi csoport alkalmazkodását biztosítani érdemes.



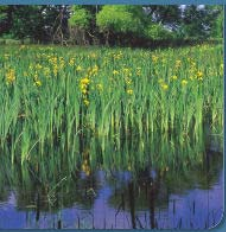
A vízvédelmi zónák kialakítása önkéntes együttműködések folyamatában

- A kormányzat rögzíti a folytonos borítást biztosító területhasználati formák minimális és a szántó művelési ág maximális arányát. Ez az arány különböző a sík, domb és hegyvidéki területek vízgyűjtői esetében.
- Az a gazdálkodó, aki folytonos borítást biztosító művelést folytat, jogosultságot (lehetőséget) teremt a szántó művelés folytatásához.
- Annak a gazdálkodónak, aki e feltétel rendszerben szántó művelést akar folytatni, rendelkeznie kell vagy saját magának a tájegységi aránynak megfelelő folytonos borítást biztosító területtel (tehát saját jogon biztosítja a szántóművelés lehetőségét), vagy ha nem, vagy csak részben rendelkezik vele, az eltérés mértékében meg kell vásárolnia azt.
- A vásárlásokra rendszeres, a mezőgazdasági támogatások ciklusához igazodó aukciók adnak lehetőséget.
- A kötelezettség hosszú távú, fokozatosan növekvő arányú bevezetése biztosítja az érintettek számára az alkalmazkodás és a területi együttműködések kialakításának lehetőségét.
- A folyamat egésze során pedig a legjobb adottságú területek választódnak ki a legproduktívabb termelési formákra.





- A javasolt szabályozó eszköz kiegészíti a jelenlegi támogatási rendszert
- Közvetíti a tájegység (vízgyűjtő) szintjén értelmezhető szempontokat, amelyeket már figyelembe véve tudnak a gazdálkodók dönteni arról, hogy milyen támogatási formát vesznek igénybe az agár-politika nyújtotta lehetőségekből.
- Az eszköz szektor semlegesesen működtethető, azaz nem jár pénzkivonással. A gazdálkodók között valósít meg újraelosztást.
- A tájszerkezet tervezett arányának a fokozatos beállításával a rendszert tovább lehet fejleszteni az állam által elismert és szükségesnek tartott (a területhasználat arányától és művelési gyakorlatától függő) ökológiai szolgáltatások iránti közösségi (állami) kereslet megjelenítésére és beszerzésének (területi allokációjának) megvalósítására.



Vízszolgáltatások, víz használatok és a költségmegtérülés

- Nem minden vízhasználat vízszolgáltatás, vita az EU-ban az értelmezésről
 - **Vízszolgáltatások:**
 - Ivó- és ipari vízellátás
 - Szennyvízelvezetés és tisztítás
 - Mezőgazdasági vízszolgáltatások (öntözés, halastavak)
 - Vízienergia termelés
 - **Vízhasználatok (Magyar eddigi álláspont: a nem gazdasági, közösségi vízhasználatok)**
 - Árvízvédelem
 - Belvízvédelem
 - Vízelosztás és vízkormányzás
 - rekreáció
 - folyó- és tó szabályozás
- Csak a szolgáltatásokra vonatkozik a teljes költségmegtérülési követelmény,
- A vízhasználatok esetében nem követelmény a teljes költségmegtérülés, esetükben is a szabályozási eszközökön keresztül jelezni kell a használó felé, hogy költséget okoz.
- Ugyanakkor a rendszerek összetettsége miatt egy-egy elem önmagában nem szabályozható.
- VKI-tól függetlenül is szükséges a területi vízgazdálkodás és a vízkárelhárítás tevékenységének szembesítése a megváltozott társadalmi igényekkel. Tisztázni kell, hogy mi a vízhasználatok elvárt célja és mértéke. A finanszírozást az igényekkel összhangban lehet kialakítani.

